



BOLIX BETON ODCISKANY



WYTYPNE WYKONANIA EFEKTU BETONU ARCHITEKTONICZNEGO - ODCISKANEGO

dostępna kolorystyka



Snow White



Natural Cement



Anthracite Dark

Przed przystąpieniem do prac należy się zapoznać z Kartami Technicznymi produktów. Dane techniczne, zdjęcia oraz wszelkie zawarte informacje należy traktować wyłącznie, jako materiał poglądowy. Przedstawione wytyczne nie rozpatrują wszelkich aspektów wykonawczych, nie zastępują dokumentacji projektowej. Możliwość zastosowania należy zawsze rozpatrywać do indywidualnych warunków pogodowych, wykonawczych oraz stopnia przygotowania podłoża na danym obiekcie. Za dobrą praktykę przed przystąpieniem do prac uznaje się wykonanie referencyjnego elementu, ponieważ otrzymany wzór odcieni kolorystycznych i faktur jest unikalny i może podlegać różnym interpretacjom. Wykonanie powinien realizować przeszkolony wykonawca.



NIEZBĘDNE PRODUKTY I NARZĘDZIA;

BOLIX TBR - szara zaprawa cementowa w postaci suchej mieszanki, zbrojona włóknami, gotowa do użycia po wymieszaniu z wodą.

BOLIX WS - biała zaprawa cementowa w postaci suchej mieszanki, zbrojona włóknami, gotowa do użycia po wymieszaniu z wodą.

BOLIX T - preparat gruntujący, odcinający

BOLIX DECO LAZUR - preparat lazurujący w kolorze BETON 01 lub BETON 02

DETERGENT (**BOLIX CLN**) lub OLEJ ROŚLINNY

WODA - czysta

NARZĘDZIA:

- formy silikonowe w postaci szablonów z odciskiem płyty betonowej z porami w gumie silikonowej, o wymiarze 40x60 cm, w opcji MATRYCA BOLIX B5 z rantem lub MATRYCA BOLIX B6 bez rantu.

- zębata paca ze stali nierdzewnej długość 270mm, rozmiar zęba 10x10 mm

- szpachelka.

- mieszarka wolnoobrotowa.

- wałek gumowy do dociskania formy silikonowej.

- pędzel ławkowiec.

- gąbka do rozprowadzania BOLIX DECO LAZUR.

- przyrząd do żłobienia fug (skrobak do fug)

- poziomica

- wkrętarka z wiertłem koronkowym – do żłobienia imitacji stożków oporowych ściągów szalunkowych

WYKONANIE :

Temperatura aplikacji oraz schnięcia wszystkich opisanych wyrobów BOLIX powinna się zawierać w granicach +5 do +25°C. Warunki optymalne: +23°C oraz wilgotność względna powietrza RH 55 % W przypadku niskiej temperatury i wysokiej wilgotności okresy wysychania lub dojrzewania mogą ulec wydłużeniu.

Założeniem jest podłoże w postaci związanej i wyschniętej warstwy kleju zbrojonej siatką z włókna szklanego systemu ociepleń wykonanego zgodnie z aktualną Instrukcją Ociepleń BOLIX Nr IB/01/2001.

UWAGA: System ociepleń należy tak zaprojektować, aby uwzględnić bonowanie w celu uniknięcia powstawania naprężeń termicznych. Zaleca się bonowanie w odstępach nie przekraczających wymiarów 3,0 x 6,0 m. Unikać prac na silnie nasłonecznionych i nagrzanych powierzchniach gdyż powoduje to zbyt szybkie wysychanie składników systemu i brak możliwości prawidłowego przeprowadzenia prac.

W wyznaczonym obszarze nanieść grunt BOLIX T w celu ograniczenia i wyrównania chłonności. Czas schnięcia zastosowanego preparatu powinien wynosić nie mniej niż 2 godziny w optymalnych warunkach. Do pojemnika z wcześniej odmierzoną ilością czystej chłodnej wody przesyłać zawartość opakowania BOLIX TBR (szary) lub BOLIX WS (biały) dokładnie mieszając mieszarką wolnoobrotową do osiągnięcia jednorodnej konsystencji. Po upływie 5 minut i ponow-

nym przemieszaniu zaprawa jest gotowa do użycia. Czas zużycia tak przygotowanej mieszanki wynosi max. 1,5 godziny. W celu uzyskania jednolitej powłoki, wyprawę nakładać na zagruntowaną powierzchnię pacą zębatą 10x10 mm, następnie całą powierzchnię wyrównać gładką pacą

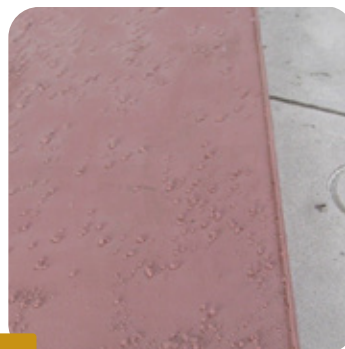


Fot.1 RÓWNOMIERNE NANOSZENIE BOLIX TBR ZA POMOCĄ PACY Z GRZEBIENIEM O WYSOKOŚCI 6 MM



Fot.2 WYGŁADZANIE CAŁOŚCI SZEROKĄ PACĄ, ZCOWUJĄC RÓWNOMIERNĄ GRUBOŚĆ ZAPRAWY

Po nałożeniu odczekać około 5 minut w warunkach optymalnych, nie można dopuścić, aby masa cementowa zdążyła zaschnąć, natomiast zbyt szybkie wykonanie odcisku może skutkować przyklejeniem zaprawy do formy silikonowej. Przed każdym odcisnięciem, czysty szablon silikonowy powinien być zwilżony czystą wodą z dodatkiem detergentu BOLIX CLN w ilości 100 ml na 10 litrów wody lub jadalnym olejem roślinnym, co zapobiegna przywieraniu do niego zaprawy. Olej oprócz tego powoduje w późniejszym czasie powstanie naturalnie wyglądających przebarwień na powierzchni szarego betonu. Szablon silikonowy z naniesionym olejem możemy odciskać do czterech razy bez ponownego przesmarowywania.



Fot.3.MATRYCA BOLIX B5 Z RANTEM

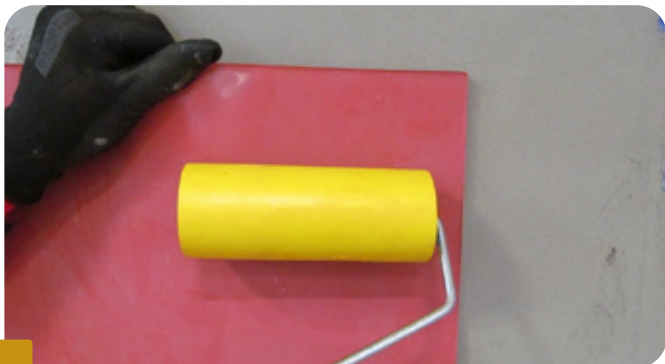


Fot.4. MATRYCA BOLIX B6 BEZ RANTU

Zaimpregnowany szablon przyłożyć do ściany lekko dociskając wałkiem, po docisnięciu nie korygujemy jego położenia. W przypadku szablonu bez rantów obwodowych staramy się nie odciskać wałkiem krawędzi, gdyż odciskają się one w zaprawie tym samym uniemożliwiając uzyskanie efektu na

powierzchni większej od wymiarów szablonu. Natomiast szablony z rantem obwodowym odciskamy wałkiem cało powierzchniowo tworząc imitację krawędzi płyt szalunkowych.

Delikatnie zdejmujemy szablony aby nie naruszyć odcisniętej struktury. Aby uzyskać bardzo gładką powierzchnię (jak w przypadku betonu wibrowanego i wylewanego w szalunkach z płyt laminowanych) można użyć stalowej pacy weneckiej do wygładzania, mając na uwadze, iż zbyt intensywne wygładzanie powoduje zanikanie struktury, która została odbita z szablonu.



Fot.5 DOCISKANIE MATRYCY WAŁKIEM

Po wykonaniu odcisków nałożoną zaprawę pozostawiamy do wyschnięcia na minimum 24 h w warunkach optymalnych.

Do uzyskania rowków imitujących miejsce rozdzielnic poszczególnych płyt betonowych o wymiarach innych niż te uzyskane przy pomocy szablonu z rantem obwodowym, 40x80 cm, używamy skrobaka fug oraz poziomicy. Przyrządem wydzieramy rowki w wyschniętej masie, dbając o to aby nie uszkodzić warstwy zbrojącej systemu ociepleń. Imitacje stożków ściągów szalunkowych wycinamy wiertłem koronkowym z posypką diamentową lub z węglików spiekanych. Podczas wycinania należy pamiętać, aby nie uszkodzić warstwy zbrojącej. Powierzchnie dokładnie oczyścić z resztek urobku, pyłu i kurzu.



Fot.6 SKROBAK DO FUG



Fot.7 WIERTŁO KORONKOWE DO WYCINANIA IMITACJI STOŻKÓW ŚCIĄGÓW SZALUNKOWYCH

Na wyschniętej i dokładnie odpylonej powierzchni nanieść wałkiem bądź pędzlem grunt BOLIX T i pozostawić do wyschnięcia na min. 2 h w warunkach optymalnych. Preparat ma na celu ograniczenie chłonności podłoża i łatwiejszą aplikację preparatu lazurującego BOLIX Deco Lazur.

NAKLADANIE LAKIEROBEJCY BOLIX Deco Lazur:

Przed aplikacją preparatu Deco Lazur zawartość opakowania dokładnie wymieszać, gdyż pigmenty w nim zawarte mogą z czasem sedymentować na dnie. Niedokładne wymieszanie lub jego brak może skutkować uzyskaniem niewłaściwego koloru BOLIX Deco Lazur.

Lazur nakładać za pomocą wałka malarskiego lub pędzla, po czym niezwłocznie nie dopuszczając do jego przeschnięcia mokrą warstwę przecieramy wilgotną gąbką. Ma to na celu uwydatnienie struktury betonu. Lazur pozostając we wgłębieniach w powierzchni uwydatnia strukturę betonu. Uzyskana powłoka posiada matowe wykończenie. Czas schnięcia lazuru wynosi 2 godziny w optymalnych warunkach.

W celu uzyskania głębszej kolorystyki, po wyschnięciu preparatu lazurującego można nałożyć jego drugą warstwę.



Fot.8 ROZPROWADZANIE BOLIX DECO LAUR ZA POMOCĄ WILGOTNEJ GĄBK

KOLORYSTYKA:

KOLOR KATALOGOWY	UŻYTY TYNK	DECO LAZUR
Snow White	BOLIX WS	KOLOR BETON 01
Natural Cement	BOLIX TBR	KOLOR BETON 01
Anthracite Dark		KOLOR BETON 02

ZUŻYCIE MATERIAŁÓW:

BOLIX WS, BOLIX TBR (paca zębata 10 mm): 4,0 do 5,0 kg/m²
BOLIX T jako podkład pod BOLIX WS i BOLIX TBR: 0,08 do 0,10 l/m², jako podkład pod BOLIX Deco Lazur: 0,10 do 0,12 l/m²
BOLIX Deco Lazur (przy jednokrotnym nakładaniu): około 0,12 l/m².

UWAGA: w celu określenia dokładnego zużycia produktów, należy go wcześniej sprawdzić na danym podłożu.