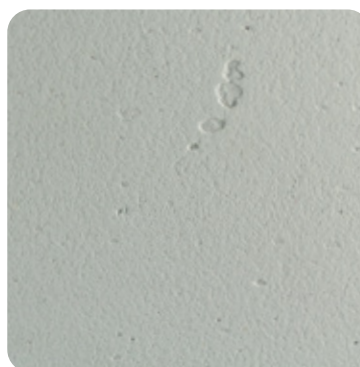




BOLIX BETON

/ imitacja betonu
architektonicznego



INSTRUKCJA WYKONANIA EFEKTU BETONU ARCHITEKTONICZNEGO

Instrukcja dotyczy sposobu wykonania imitacji betonu architektonicznego wewnątrz lub na zewnątrz budynków. Wykonanie systemu powinien realizować przeszkolony wykonawca.

Przed przystąpieniem do prac należy się zapoznać z Kartami Technicznymi produktów stanowiących poszczególne elementy prezentowanego rozwiązania.



SKŁADNIKI SYSTEMU I NIEZBĘDNE NARZĘDZIA;

BOLIX TR* to masa tynkarska na bazie żywic akrylowych z dodatkiem włókien wzmacniających – kolor proponowany do wykonania efektu betonu to 38E z palety BOLIX SPEKTRUM 300+.

BOLIX OP – podkład tynkarski pod tynk BOLIX TR
BOLIX DECO LAZUR* to matowy, barwiony w masie preparat lazurujący do wykończenia powierzchni rozcieńczony wodą w stosunku 1:1 – kolor proponowany do wykonania efektu betonu to kolor BIAŁY.

*W celu uzyskania innego koloru od proponowanego we wzornikach należy zastosować inny kolor tynku BOLIX TR i/lub BOLIX DECO LAZUR według uznania. W tym celu przed należy wykonać odpowiednie próby.

NARZĘDZIA:

- paca ze stali nierdzewnej
- szpachla ze stali nierdzewnej
- mieszarka wolnoobrotowa
- wałek malarski elewacyjny z długim włosiem
- kostka z papierem ściernym
- skrobak do fug
- koronka diamentowa
- wkrętarka lub wiertarka

WYKONANIE :

Temperatura aplikacji oraz schnięcia wszystkich składników prezentowanego rozwiązania powinna się zawierać w granicach +5 do +25oC.

UWAGA: Ocieplenie ścian zewnętrznych należy tak zaprojektować, aby uwzględnić boniowanie w celu uniknięcia powstawania naprężeń termicznych. Maksymalne pole nie wymagające dylatacji wynosi 18 m², przy czym dłuższy bok nie może przekraczać 6 m. Wszelkie odstępstwa od tych wymagań należy konsultować z producentem.

Ściany ocieplone:

Jeśli tynk będzie nakładany na ocieplenie wykonane z płyt styropianowych EPS jako warstwa wykończeniowa to podłożem może być zagruntowana preparatem BOLIX OP warstwa kleju BOLIX US o grubości 3 – 5 mm zbrojona siatką z włókna szklanego.

Ściany nieocieplone:

Powierzchnia ścian nieocieplonych powinna być: nośna, równa, sucha, oczyszczona z powłok antyadhezyjnych takich jak: kurz, tłuszcz, pyły, bitumy, glony i innych substancji zmniejszających przyczepność. Słabe i odspojone tynki oraz stare powłoki malarskie należy usunąć. Małe nierówności podłoża wewnątrz pomieszczeń zaszpachlować gładzią BOLIX SP lub BOLIX Presto Acryl, natomiast na zewnątrz wyrównać zaprawą klejącą do zatapiania siatki np. BOLIX U, BOLIX US lub, w przypadku podłoża z betonu, szpachlą cementową BOLIX SPN. Większe nierówności i ubytki powyżej 5 mm wyrównać zaprawą BOLIX W.

Przed nałożeniem tynku BOLIX TR podłoże należy zagruntować podkładem tynkarskim BOLIX OP. Na podłożach gipso-

wych i chłonnych należy zastosować preparat głęboko penetrujący BOLIX N, a następnie BOLIX OP. Czas schnięcia podkładu tynkarskiego wynosi co najmniej 4h w optymalnych warunkach (temperatura +23oC, wilgotność względna powietrza 50%).

Odpowiednio przygotowane podłoże należy przeszpachlować tynkiem BOLIX TR w odpowiednim kolorze na grubość warstwy ok. 1 mm w celu wyrównania podłoża.

Po wyschnięciu pierwszej warstwy tynku BOLIX TR należy nałożyć kolejną warstwę tynku w odpowiednim kolorze na grubość 1 – 2 mm dbając o powstanie jak najmniejszej ilości nierówności, które po wyschnięciu trzeba zaszlifować papierem ściernym.



Fot.1. NAKŁADANIE MASY BOLIX TR W KOLORZE 38E ZA POMOCĄ PACY STAŁOWEJ.

Masę tynkarską BOLIX TR można napowietrzyć mieszając za pomocą mieszadła energicznie przez około 2 minuty. Pozwala to na uzyskanie dziur imitujących wżery w betonie architektonicznym.



Fot.2. WYSCHNIĘTY TYNK BOLIX TR PRZED SZLIFOWANIEM – WIDOCZNE ŚLADY PO PACY

Po wyschnięciu drugiej warstwy BOLIX TR, należy zeszlifować nierówności i ślady po pacy za pomocą papieru ściernego i dokładnie odpylić. Najkorzystniej należy wykonać 24 h po aplikacji tynku. Dłuższy okres wysychania tynku BOLIX TR wpływa na utwardzenie się warstwy tynku, co utrudnia szlifowanie nierówności.



Fot.3. SZLIFOWANIE POWIERZCHNI ZA POMOCĄ PACY Z PAPIEREM ŚCIERNYM.

Kolejnym krokiem jest wykonanie wycięć imitujących połączenia płyt betonowych i miejsc po kotwach. Ocieplenie zaleca się zaprojektować w taki sposób, aby połączenia płyt betonowych były imitowane za pomocą listw boniujących, co zapewni estetyczny wygląd elewacji.



Fot.4. WYCINANIE IMITACJI ŁĄCZENIA PŁYT BETONOWYCH ZA POMOCĄ SKROBAKA DO FUG.

Imitację miejsc po kotwach należy wykonać za pomocą wkrętkarki lub wiertarki i koronki diamentowej o średnicy według uznania:



Fot.5. NAWIERCANIE IMITACJI ŚLADÓW PO KOTWACH.

Uwaga: Podczas używania skrobaka do fug i koronki diamentowej należy zwrócić szczególną uwagę, aby nie uszkodzić warstwy zbrojonej ocieplenia.

Kolejną czynnością jest nałożenie za pomocą wałka preparatu lazurującego BOLIX Deco Lazur w kolorze białym, rozcieńczonego wodą w stosunku 1:1. Konsystencja preparatu jest tak dobrana, aby delikatnie spływała po powierzchni, imitując naturalne zacieki na betonie.



Fot.6. APLIKACJA BOLIX DECO LAZUR (1:1 Z WODĄ) W KOLORZE BIAŁYM.

W celu uzyskania wyraźniejszych zacieków można miejscowo bezpośrednio po aplikacji lazuru obficie zwilżyć ścianę za pomocą spryskiwacza.



Fot.7. WYKONANIE ZACIEKÓW ZA POMOCĄ WODY ZE SPRYSKIWACZA..

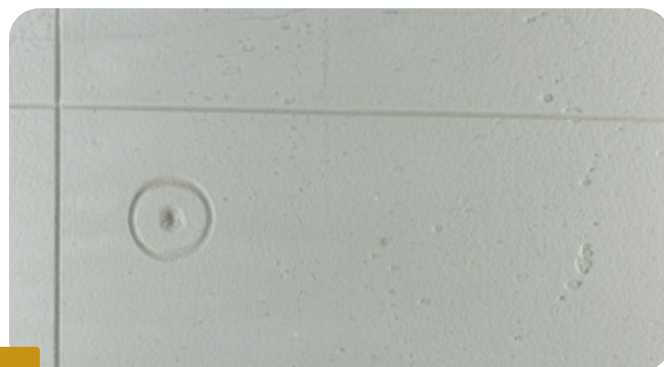
Czas schnięcia lazuru wynosi nie mniej niż 2 godziny w optymalnych warunkach (temperatura +23oC, wilgotność względna 50%).

ZUŻYCIE MATERIAŁÓW:

Średnie zużycie BOLIX TR w tej konkretnej metodzie aplikacji wynosi 2,5 do 3,5 kg/m².

Średnie zużycie rozcieńczonego wodą (1:1) preparatu BOLIX Deco Lazur wynosi około 0,06 litra/m².

Uwaga: w celu określenia dokładnego zużycia produktów, należy wcześniej wykonać testy aplikacji na danym podłożu .



Fot.8. EFEKT KOŃCOWY